

# Algarve\_Análise de conjuntura turística

Agosto de 2011

## INDICADORES

### 1. Movimento de passageiros do Aeroporto de Faro

- Movimento de passageiros do Aeroporto de Faro por principais países de origem de voo (Agosto de 2010 a Agosto de 2011 – variações homólogas mensais);
- Dez principais companhias aéreas no Aeroporto de Faro – passageiros locais (Agosto de 2011);

### 2. Dormidas

- Dormidas nos estabelecimentos hoteleiros no Algarve e em Portugal (Agosto de 2010 a Agosto de 2011 - variações homólogas mensais);

### 3. Hóspedes

- Hóspedes nos estabelecimentos hoteleiros no Algarve por principais mercados (Agosto de 2010 a Agosto de 2011 - variações homólogas mensais);

### 4. Estada média

- Estada média mensal nos estabelecimentos hoteleiros no Algarve e em Portugal (Agosto de 2010 a Agosto de 2011);

### 5. Proveitos totais

- Proveitos totais e de aposento nos estabelecimentos hoteleiros, no Algarve e em Portugal (Agosto de 2010 a Agosto de 2011 – variações homólogas mensais);

### 6. Golfe

- Número total de voltas por campo de golfe de 18 buracos (Agosto de 2010 a Agosto de 2011).

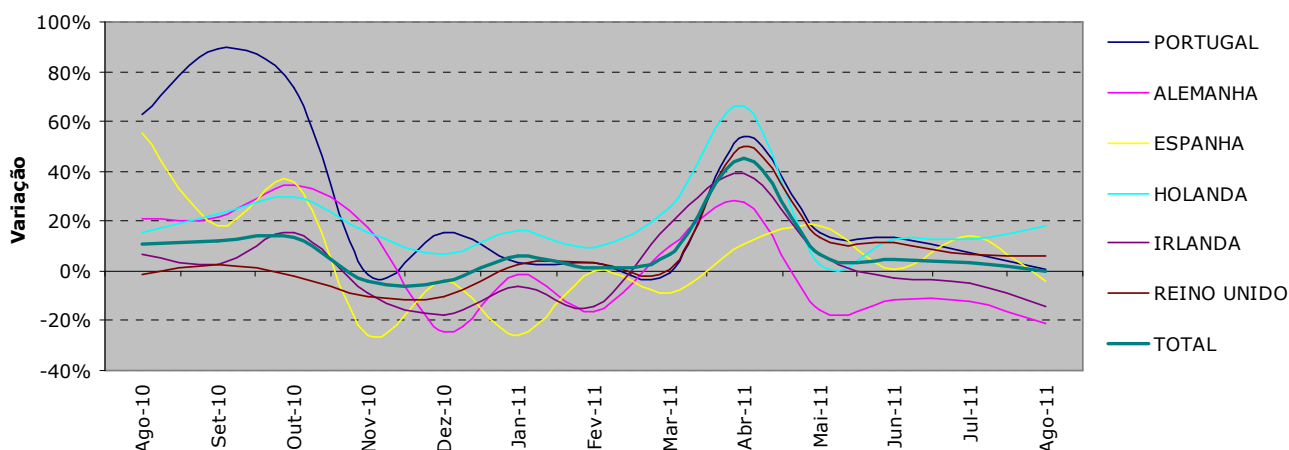


# Algarve\_Análise de conjuntura turística

Agosto de 2011

## 1 - MOVIMENTO NO AEROPORTO DE FARO

Movimento de passageiros do Aeroporto de Faro por principais países de origem/destino de voo [variações homólogas mensais]



Fonte: ANA Aeroportos, SA, dados tratados.

Durante o mês de Agosto de 2011, o Aeroporto de Faro evidenciou um movimento de 796.865 passageiros, correspondente a uma variação de -0,3%, comparativamente ao mês homólogo.

O mercado alemão (-21,1%) e o mercado irlandês (-14,5%) foram aqueles que registaram os maiores decréscimos no movimento de passageiros, sendo que a Holanda (18%) e o Reino Unido (6,2%) obtiveram variações homólogas positivas.



# Algarve\_Análise de conjuntura turística

Agosto de 2011

## 1 - MOVIMENTO NO AEROPORTO DE FARO

### Dez principais companhias aéreas – passageiros locais Agosto de 2011

Operadores	Agosto 2011			Acumulado / Agosto		
	Mês	Varição 11/10	% Total	Acum.	Varição 11/10	% Total
Ryanair	197.160	-4,7%	24,7%	1.087.876	21,1%	27,4%
Easyjet	157.915	-7,4%	19,8%	770.881	-2,5%	19,4%
Monarch	74.164	5,8%	9,3%	377.001	14,4%	9,5%
Transavia	58.404	16,9%	7,3%	268.475	6,4%	6,8%
Jet2.com	49.289	42,5%	6,2%	216.340	52,4%	5,5%
Aer Lingus	30.807	-5,0%	3,9%	145.072	-7,9%	3,7%
Thomsonfly	27.174	-15,0%	3,4%	126.661	-5,7%	3,2%
Air Berlin	24.449	-18,8%	3,1%	157.706	-7,1%	4,0%
BMIbaby	20.528	2,8%	2,6%	80.858	-12,4%	2,0%
TAP Portugal	20.177	5,4%	2,5%	123.141	7,7%	3,1%
<b>TOTAL GLOBAL</b>	<b>796.865</b>	<b>-0,3%</b>	<b>100%</b>	<b>3.965.496</b>	<b>7,3%</b>	<b>100%</b>

Fonte: ANA Aeroportos, SA, dados tratados.

Seguindo a tendência dos meses passados, a Ryanair, Easyjet e Monarch representaram mais de metade do total de movimentos do Aeroporto de Faro no mês de Agosto (53,8%).

A operadora Jet2.com destacou-se das restantes companhias do Top 10 com uma variação homóloga de 42,5%.

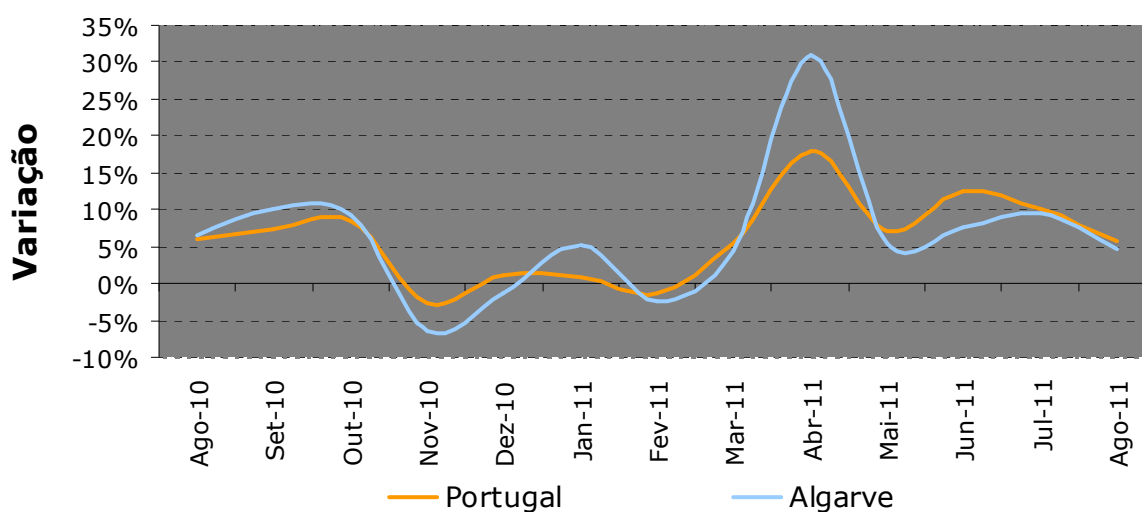


## Algarve\_Análise de conjuntura turística

Agosto de 2011

### 2 - DORMIDAS

**Dormidas nos Estabelecimentos Hoteleiros, Aldeamentos e Apartamentos Turísticos, no Algarve e em Portugal [variações homólogas mensais]**



Fonte: Turismo de Portugal, I.P, dados tratados.

Em Agosto de 2011, os estabelecimentos hoteleiros do Algarve apresentaram 2,58 milhões de dormidas, valor que equivale a um acréscimo homólogo de 4,5%. A nível nacional as dormidas no Algarve representaram 42,7% do total neste mesmo mês.

Os estabelecimentos hoteleiros, a nível nacional, registaram 6,05 milhões de dormidas, correspondendo a uma variação homóloga positiva de 5,6% devida exclusivamente aos bons resultados dos mercado externos.

À excepção da Irlanda (-5,8%) e de Portugal (-1,6%), todos os principais mercados emissores obtiveram variações homólogas positivas, sendo de destacar o Reino Unido (18,1%), Holanda (16,2%) e Espanha (12,5%).

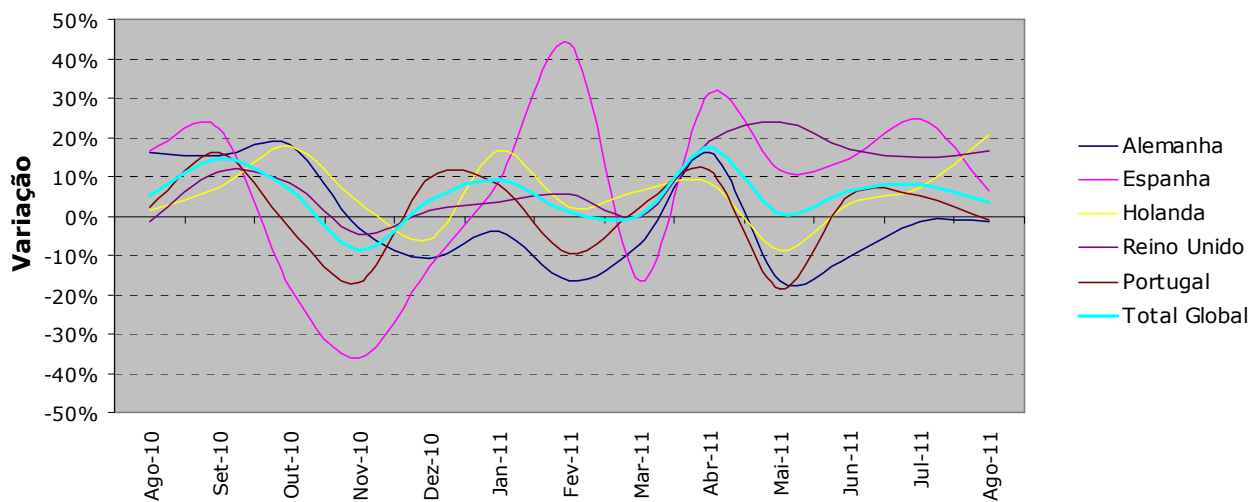


# Algarve\_Análise de conjuntura turística

Agosto de 2011

## 3 - HÓSPEDES

**Hóspedes nos Estabelecimentos Hoteleiros, Aldeamentos e Apartamentos Turísticos, no Algarve por principais mercados [variações homólogas mensais]**



Fonte: Turismo de Portugal, I.P, dados tratados.

Em Agosto de 2011, os estabelecimentos hoteleiros do Algarve apresentaram 491.386 hóspedes, correspondendo a um acréscimo homólogo de 3,5%.

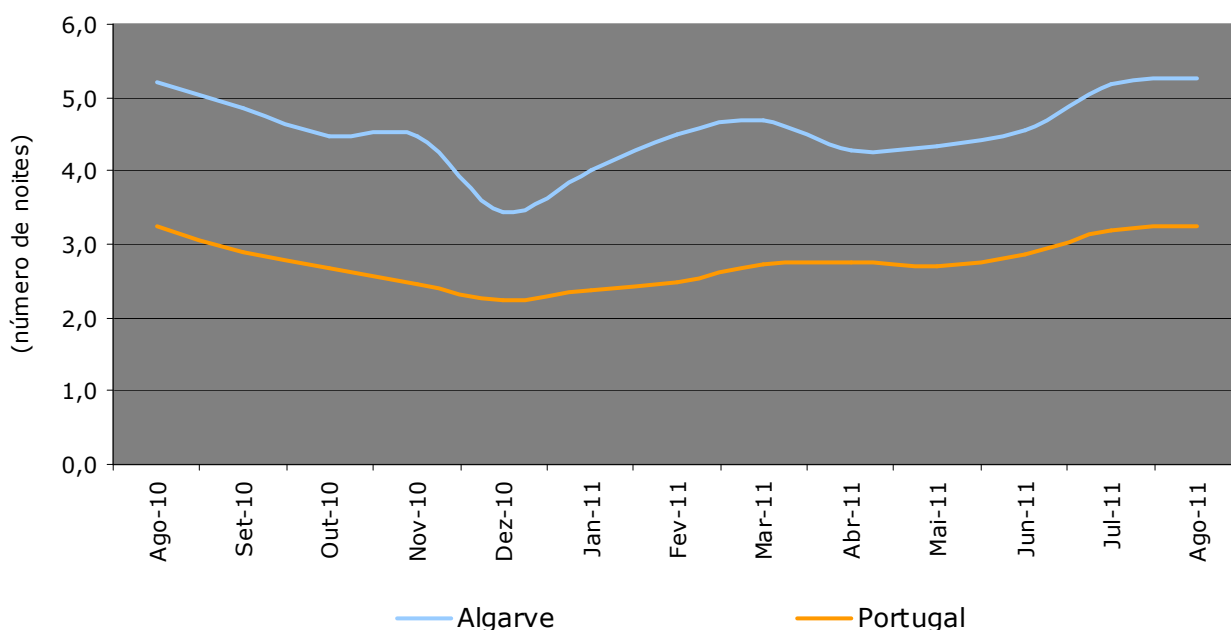
À semelhança do que se verificou com as dormidas, exceptuando os mercados alemão (-1,5%), irlandês (-4,3%) e português (-1,2%), todos os restantes apresentaram variações homólogas positivas no número de hóspedes, sendo de destacar a Holanda e o Reino Unido com um acréscimo de 20,8% e 16,5% respectivamente.

## Algarve\_Análise de conjuntura turística

Agosto de 2011

### 4 – ESTADA MÉDIA

**Estada média nos Estabelecimentos Hoteleiros, Aldeamentos e Apartamentos Turísticos, no Algarve e em Portugal [valores absolutos]**



Fonte: Turismo de Portugal, ip, dados tratados

No mês de Agosto de 2011, a estada média nos estabelecimentos hoteleiros foi de 5,3 noites no Algarve e 3,3 noites a nível nacional.

Tanto no caso do Algarve (5,2 noites) como a nível nacional (3,2 noites) houve um ligeiro aumento relativamente ao período homólogo.

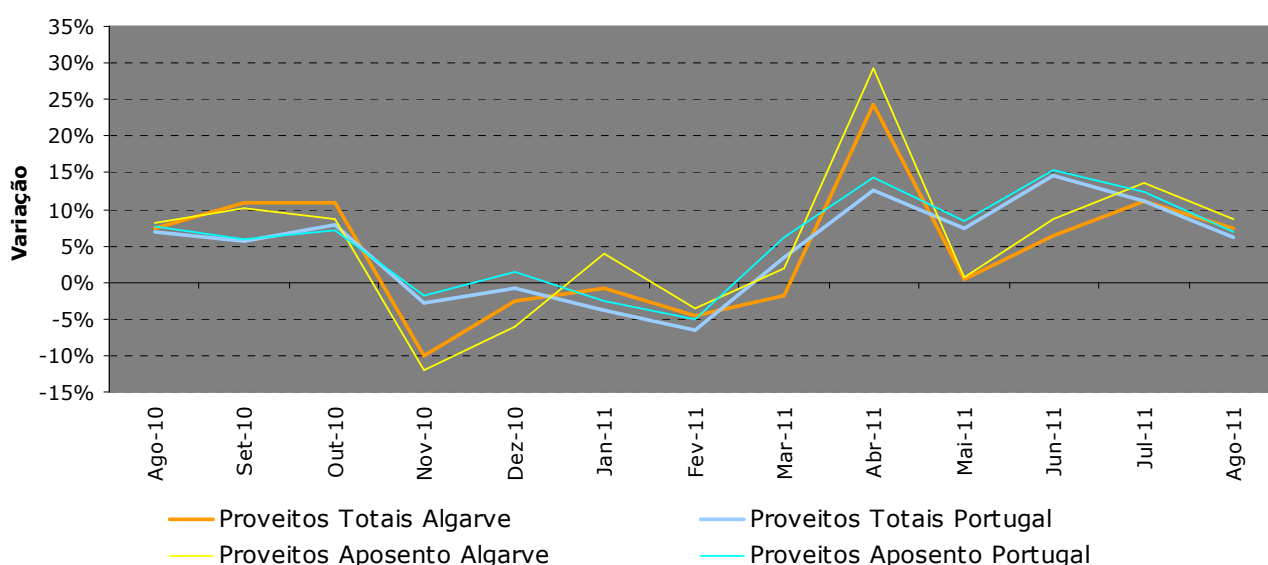


## Algarve\_Análise de conjuntura turística

Agosto de 2011

### 5 – PROVEITOS TOTAIS

**Proveitos totais nos Estabelecimentos Hoteleiros, Aldeamentos e Apartamentos Turísticos, no Algarve e em Portugal [variações homólogas mensais]**



Fonte: Turismo de Portugal, I.P, dados tratados.

Em Agosto de 2011, os estabelecimentos hoteleiros do Algarve registaram aproximadamente 136 milhões de euros de proveitos totais (destes, 105 milhões dizem respeito ao aposento), correspondendo a uma variação homóloga positiva de 7,3%.

A nível nacional, contabilizaram-se 301,8 milhões de euros de proveitos totais e 224 milhões de euros de proveitos de aposento nos estabelecimentos hoteleiros, traduzindo-se em acréscimos homólogos de 6,2% e 6,8%, respectivamente.

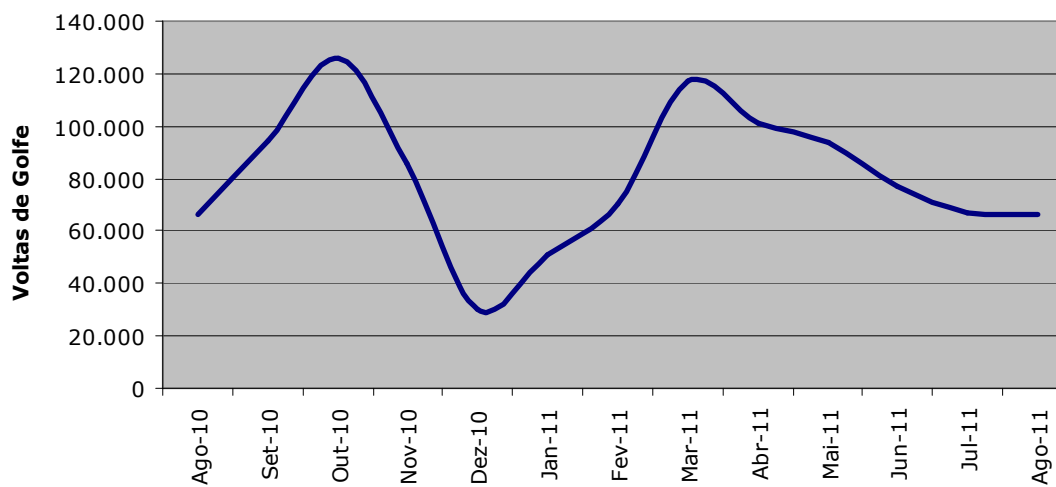


## Algarve\_Análise de conjuntura turística

Agosto de 2011

### 6 – GOLFE

Número total de voltas de golfe (campos de 18 buracos)



Fonte: Associação Algarve Golfe

Em Agosto de 2011, os campos de golfe do Algarve apresentaram um total de 66.030 voltas, representando um decréscimo de 0,5% face ao mesmo mês de 2010.

## Algarve\_Análise de conjuntura turística

Agosto de 2011 [Síntese dos principais indicadores]

<b>AEROPORTO DE FARO - PASSAGEIROS LOCAIS</b>				
	<b>AGOSTO 2011</b>		<b>ACUMULADO / AGOSTO</b>	
	<b>TOTAL</b>	<b>Var. 11/10</b>	<b>TOTAL</b>	<b>Var. 11/10</b>
<b>TOTAL GLOBAL</b>	<b>796.865</b>	<b>-0,3%</b>	<b>3.965.496</b>	<b>7,3%</b>
Alemanha	68.628	-21,1%	367.495	-8,8%
Espanha	18.919	-4,1%	110.354	0,3%
Holanda	75.416	18,0%	347.343	17,4%
Irlanda	64.182	-14,5%	328.635	-0,5%
Portugal	36.539	0,9%	209.807	11,3%
Reino Unido	454.841	6,2%	2.217.508	11,8%

FONTE: ANA-Aeroportos Algarve

<b>DORMIDAS NOS ESTABELECIMENTOS HOTELEIROS</b>				
	<b>AGOSTO 2011</b>		<b>ACUMULADO / AGOSTO</b>	
	<b>TOTAL</b>	<b>Var. 11/10</b>	<b>TOTAL</b>	<b>Var. 11/10</b>
<b>TOTAL GLOBAL</b>	<b>2.580.489</b>	<b>4,5%</b>	<b>10.431.066</b>	<b>8,3%</b>
Portugueses	1.066.913	-1,6%	3.080.458	1,2%
Estrangeiros	1.513.576	9,3%	7.350.608	11,5%
Alemanha	154.112	1,9%	882.510	1,0%
Espanha	239.011	12,5%	719.830	21,4%
Holanda	181.460	16,2%	975.467	7,5%
Irlanda	95.693	-5,8%	485.515	6,4%
Reino Unido	545.930	18,1%	2.948.490	18,7%

FONTE: Turismo de Portugal, IP

<b>HÓSPEDES NOS ESTABELECIMENTOS HOTELEIROS</b>				
	<b>AGOSTO 2011</b>		<b>ACUMULADO / AGOSTO</b>	
	<b>TOTAL</b>	<b>Var. 11/10</b>	<b>TOTAL</b>	<b>Var. 11/10</b>
<b>TOTAL GLOBAL</b>	<b>491.386</b>	<b>3,5%</b>	<b>2.193.331</b>	<b>5,9%</b>
Portugueses	215.989	-1,2%	822.178	1,0%
Estrangeiros	275.397	7,4%	1.371.153	9,0%
Alemanha	23.534	-1,5%	138.596	-5,4%
Espanha	60.124	6,3%	220.312	15,4%
Holanda	28.240	20,8%	132.542	6,7%
Irlanda	15.751	-4,3%	83.727	5,6%
Reino Unido	87.273	16,5%	516.182	15,1%

FONTE: Turismo de Portugal, IP

<b>PROVEITOS GLOBAIS NOS ESTABELECIMENTOS HOTELEIROS</b>				
	<b>AGOSTO 2011</b>		<b>ACUMULADO / AGOSTO</b>	
	<b>TOTAL (€)</b>	<b>Var. 11/10</b>	<b>TOTAL (€)</b>	<b>Var. 11/10</b>
<b>Proveitos globais</b>	<b>135.985.264</b>	<b>7,3%</b>	<b>433.178.204</b>	<b>7,4%</b>

FONTE: Turismo de Portugal, IP

<b>GOLFE</b>				
	<b>AGOSTO 2011</b>		<b>ACUMULADO / AGOSTO</b>	
	<b>TOTAL</b>	<b>Var. 11/10</b>	<b>TOTAL</b>	<b>Var. 11/10</b>
<b>Número de voltas</b>	<b>66.030</b>	<b>-0,5%</b>	<b>644.405</b>	<b>3,9%</b>

FONTE: Associação Algarve Golfe



## Notas:

A informação estatística divulgada neste boletim tem as seguintes fontes:

- ANA – Aeroportos Algarve - [www.ana.pt](http://www.ana.pt)
- Associação Algarve Golfe – [www.algarvegolfe.com](http://www.algarvegolfe.com)
- Instituto Nacional de Estatística (INE) – [www.ine.pt](http://www.ine.pt) (2010 - dados definitivos; 2011 - dados provisórios sujeitos a actualizações)
- Turismo de Portugal, I.P./ Proturismo – [www.turismodeportugal.pt](http://www.turismodeportugal.pt)

## Contactos:

Entidade Regional de Turismo do Algarve

[E.M. Investimento e Desenvolvimento]

Tel.: 289 800 510 | Fax: 289 800 452

e-mail: [ides@turismodoalgarve.pt](mailto:ides@turismodoalgarve.pt)

Internet: [www.visitalgarve.pt](http://www.visitalgarve.pt) | [www.turismodoalgarve.pt](http://www.turismodoalgarve.pt)

